

## 雏鸡肝脏、腺胃发绿、三炎病变

- 本病发生于7日龄内，雏鸡采食量偏低，有瘫痪、精神差的鸡群，死亡鸡群90%嗉囊充盈，死亡规律为鸡群2日龄出现死亡上升，3日龄至5日龄为死亡高峰期，7日龄死亡数量减少，雏鸡一周内死亡率在2%-10%，之后鸡群大群情况基本正常，但个别鸡群出现甩鼻、咳嗽现象较为严重，并出现呆立、翅羽下垂、精神萎靡的鸡群。

# 病原分离情况

## 1、病毒病

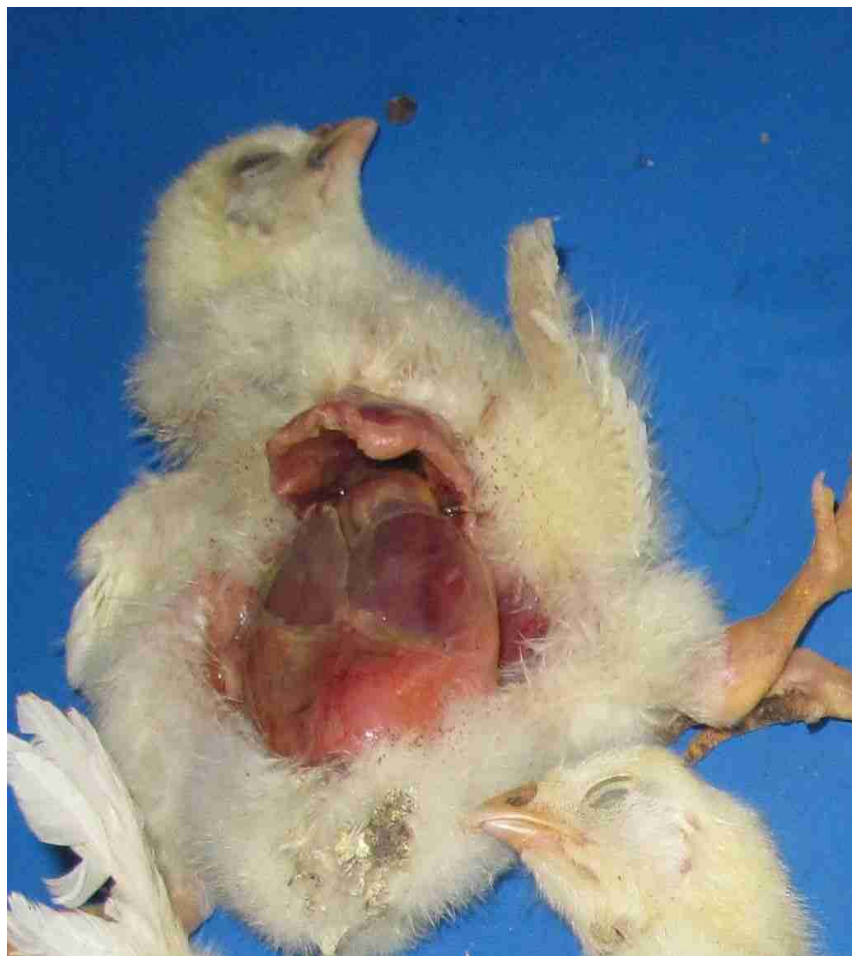
通过对其进行系列的实验室检测，可以排除因病毒病造成的。

## 2、细菌病

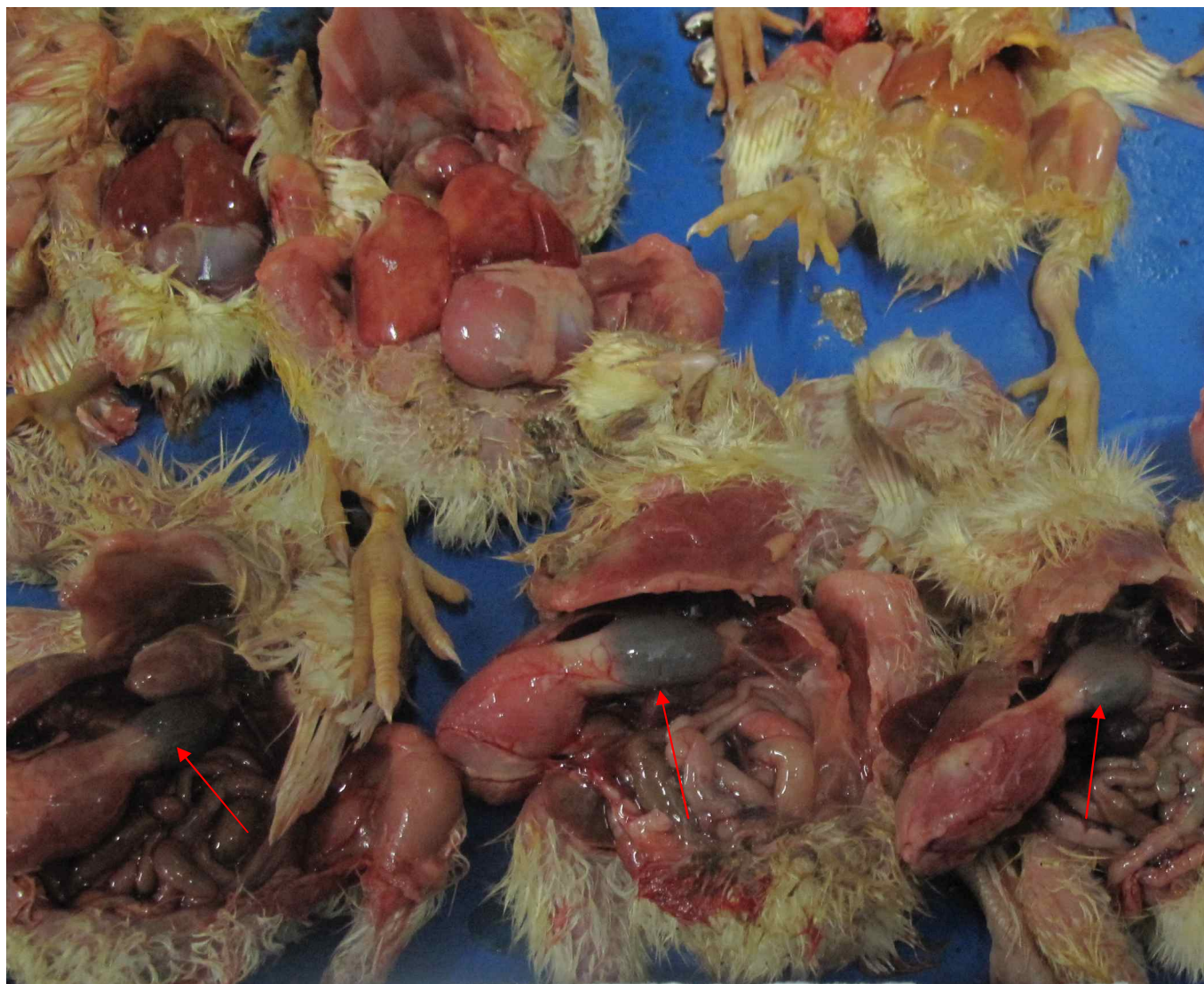
通过大量的细菌分离结果，基本可以排除沙门氏菌、绿脓杆菌、葡萄球菌，三者分离结果均为阴性。从发绿肝脏、腺胃及出血的脾脏中分离出在麦康凯琼脂生长呈红色菌落，革兰氏染色为革兰氏阴性短杆菌，类似于大肠杆菌的细菌。

## 3、排除胆汁倒流的因素

## 典型病变



## 典型病变

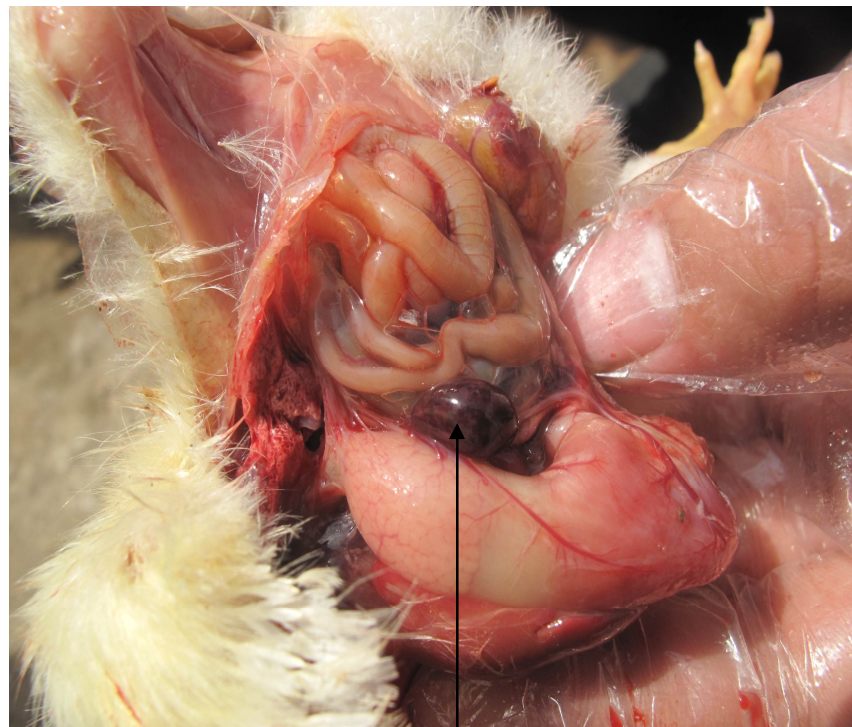




## 典型病变

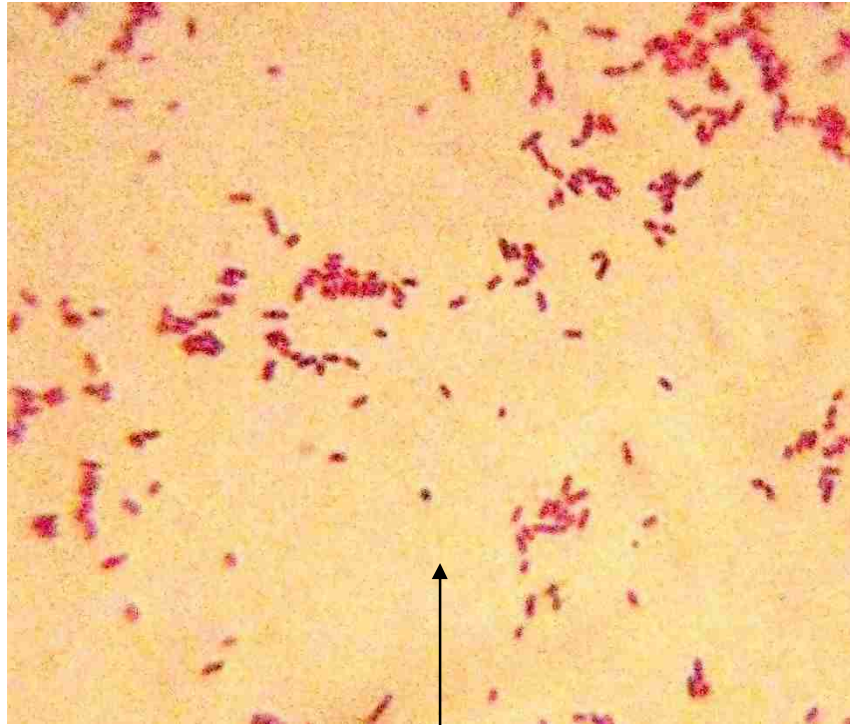


肝脏、腺胃发绿病变

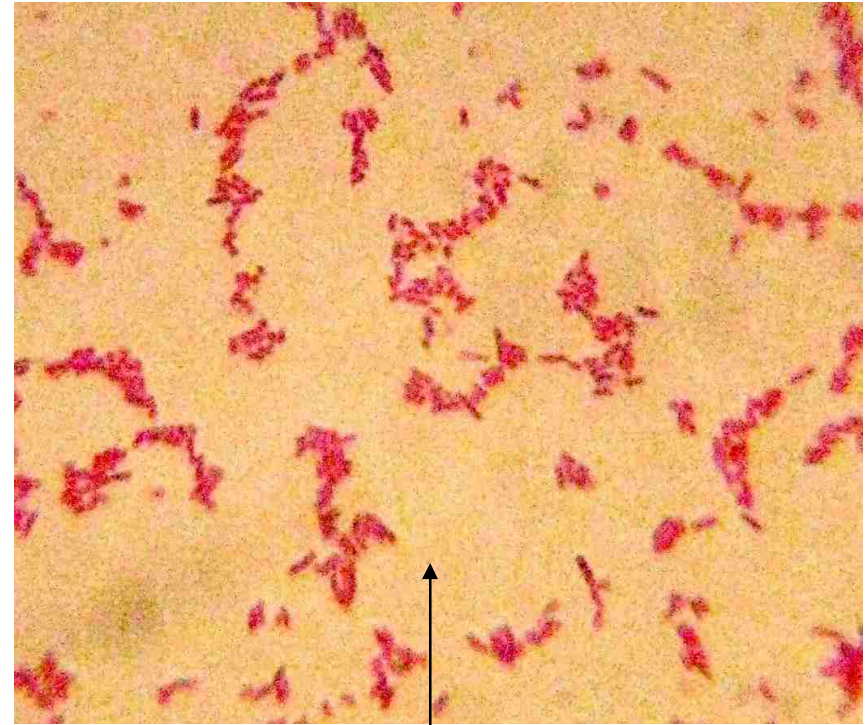


脾脏出血坏死

## 革兰氏染色镜检图片



肝脏、腺胃分离细菌镜检结果



脾脏分离细菌镜检结果

## 治疗措施

- 通过大量的药敏试验结果和治疗效果反馈，该细菌对氟苯尼考成分药物敏感，同时有条件的进行药敏试验，选择出治疗该细菌的敏感药物。在治疗时，可根据伤亡率、剖检病变对其药物投放量进行调整（建议：加倍量使用）。另外饮用葡萄糖水。加强饲养管理。

## 讨论

针对第**5**页右边一张图片，脾脏严重出血，是否会造成免疫失败？